

SYNTHÈSE D'ACTIVITÉ 2022

NOUVELLE-AQUITAINE

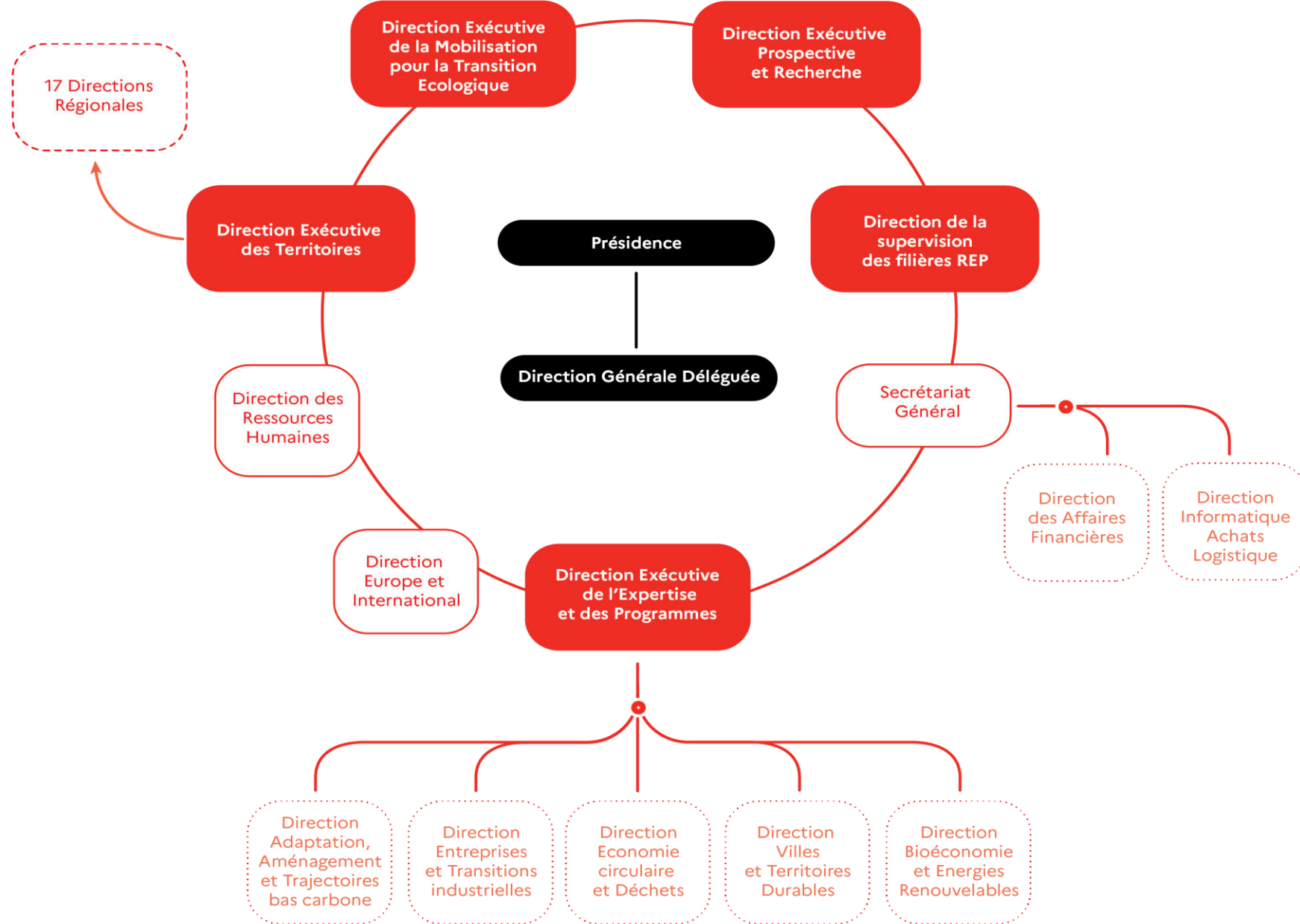




ADEME



L'organisation nationale



Source ADEME 2022

02/05/2023



L'écosystème



Source ADEME 2022



Notre raison d'être

Accompagner les transition(s)
écologique, énergétique, économique, sociétale...



des territoires,



des collectivités,



des entreprises

pour atteindre la neutralité carbone en 2050 !



Nos missions



Accompagner et mobiliser

De la formation au conseil pour le passage à l'action, nous accompagnons tous les acteurs afin d'accélérer la transition écologique



Financer

Nous soutenons les projets de recherche, l'expérimentation et le déploiement des solutions innovantes



Partager nos expertises

Notre expertise contribue à améliorer les connaissances, à guider l'action publique et à engager les acteurs dans des actions concrètes



Faire de la prospective

À travers notre approche prospective, nous apportons une vision aux politiques publiques et proposons un cap vers la transition écologique



Accompagner la recherche

Nous orientons, programmons, animons et valorisons de nombreux projets de recherche et d'innovation



Données

Nos données sont accessibles pour faciliter leur réutilisation concrète au service de la préservation du climat



Nos ambitions vers la neutralité carbone

- À l'ADEME, nous sommes résolument engagés dans la lutte **contre le réchauffement climatique et la dégradation des ressources**
- **Sur le terrain**, nous **mobilisons** les citoyens, les acteurs économiques et les territoires afin de leur donner les moyens de **progresser**
- **Face à l'urgence**, nous nous fixons des **objectifs ambitieux** et appelons à une mobilisation générale : il faut **faire plus vite**

TRANSITION(S)
2050
CHOISIR MAINTENANT
AGIR POUR LE CLIMAT

**4 SCÉNARIOS
POUR ATTEINDRE
LA NEUTRALITÉ
CARBONE**

Trajectoire de réduction des émissions et des absorptions des GES qui doit permettre d'atteindre un objectif de « neutralité carbone » d'ici 2050

4 scénarios « types » qui présentent de manière volontairement contrastée des options économiques, techniques et de société pour **atteindre cette neutralité**



ADEME

NOUVELLE-AQUITAINE



FONCTIONNEMENT



Nos thématiques

Transition Énergétique

- Chaleur renouvelable
- Efficacité énergétique dans l'industrie
- Bois-énergie
- Géothermie
- Forêt résiliente
- Bâtiment durable
- Énergies renouvelables électriques



Economie Circulaire

- Mobilisation des acteurs et accompagnement des démarches pour la préservation des ressources
- Maîtrise des coûts des déchets
- Prévention des déchets du BTP
- Alimentation durable
- Réemploi et réparation
- Pérennisation des filières de recyclage



Territoires Durables

- Territoires à énergie positive
- Adaptation au changement climatique
- Développement des mobilités sobres et des services associés
- Recherche et innovation
- Reconversion des friches industrielles
- Stratégies sectorielles d'activités : tourisme, économie bleue...



Le nouveau Directeur régional N-A



Mathieu ANGLADE

Agé de 47 ans, ingénieur INSA en bâtiment et diplômé environnement des Mines de Paris, Mathieu Anglade est depuis le 1^{er} avril 2016 directeur régional adjoint de l'ADEME en Nouvelle-Aquitaine.

Après différents postes au sein d'entreprises du bâtiment et de la RATP, il rejoint l'Agence De l'Environnement et de la Maîtrise de l'Energie comme coordinateur de pôle à la Direction Régionale Poitou-Charentes de 2007 à 2012, puis exerce une mission d'inspecteur-auditeur interne entre 2012 et 2016 à l'échelle nationale.

Il est actuellement en charge des approches relatives aux **territoires durables** et aux **démarches transversales** : stratégies intégrées de lutte contre le changement climatique et d'adaptation, mobilités actives et décarbonées, démarches prospectives, développement de la méthanisation et des éco systèmes hydrogène...

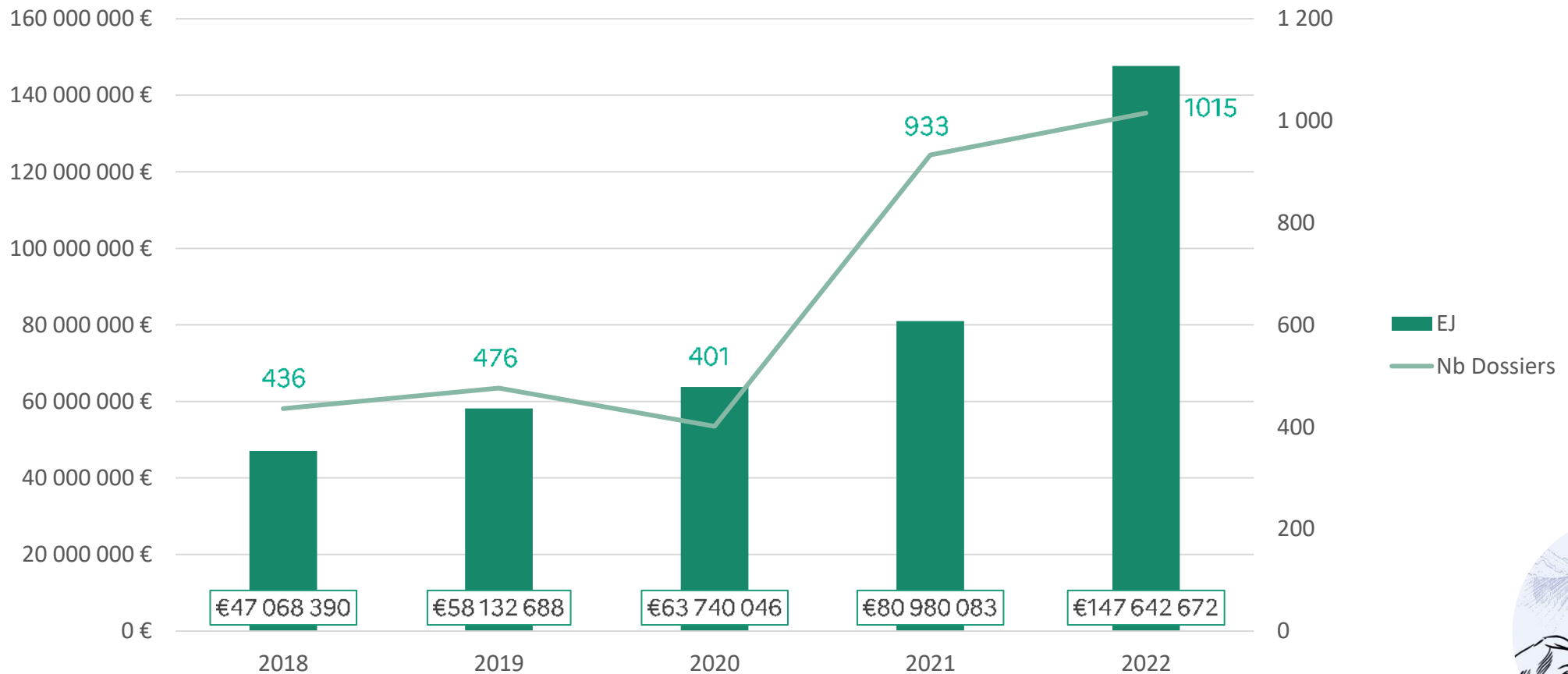


BILANS 2022



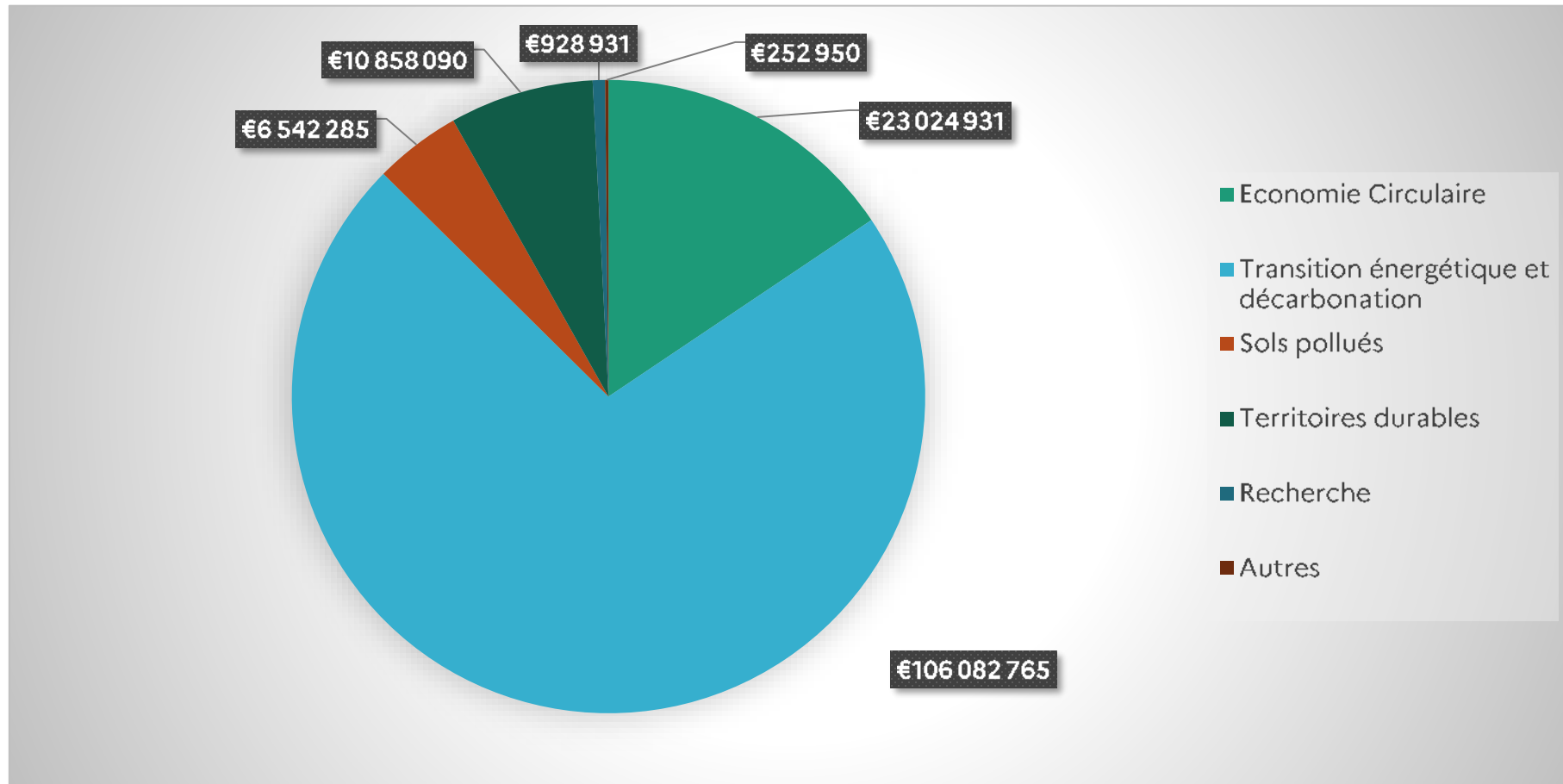
Engagements en Nouvelle-Aquitaine

Evolution des volumes financiers de 2018 à 2022 (PDR et France 2030 inclus)



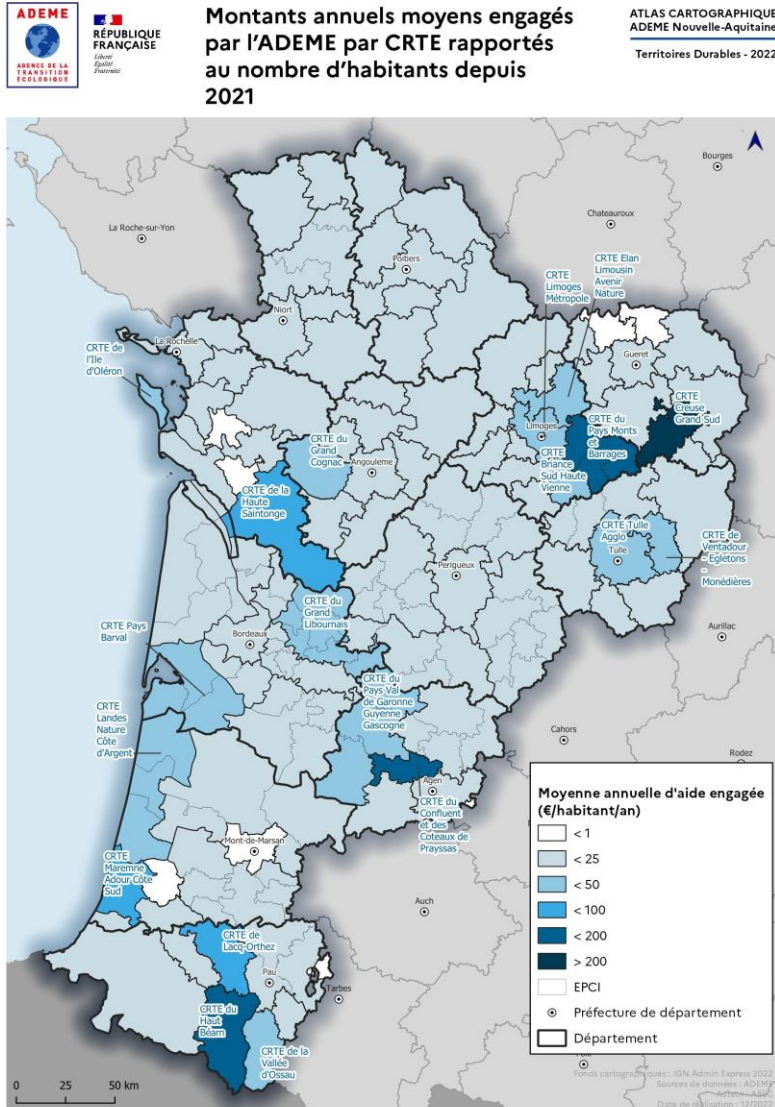
Engagements en Nouvelle-Aquitaine

Volume financier Budget d'Intervention + Plan De Relance



Engagements en Nouvelle-Aquitaine

Montants annuels des moyens engagés par l'ADEME par CRTE



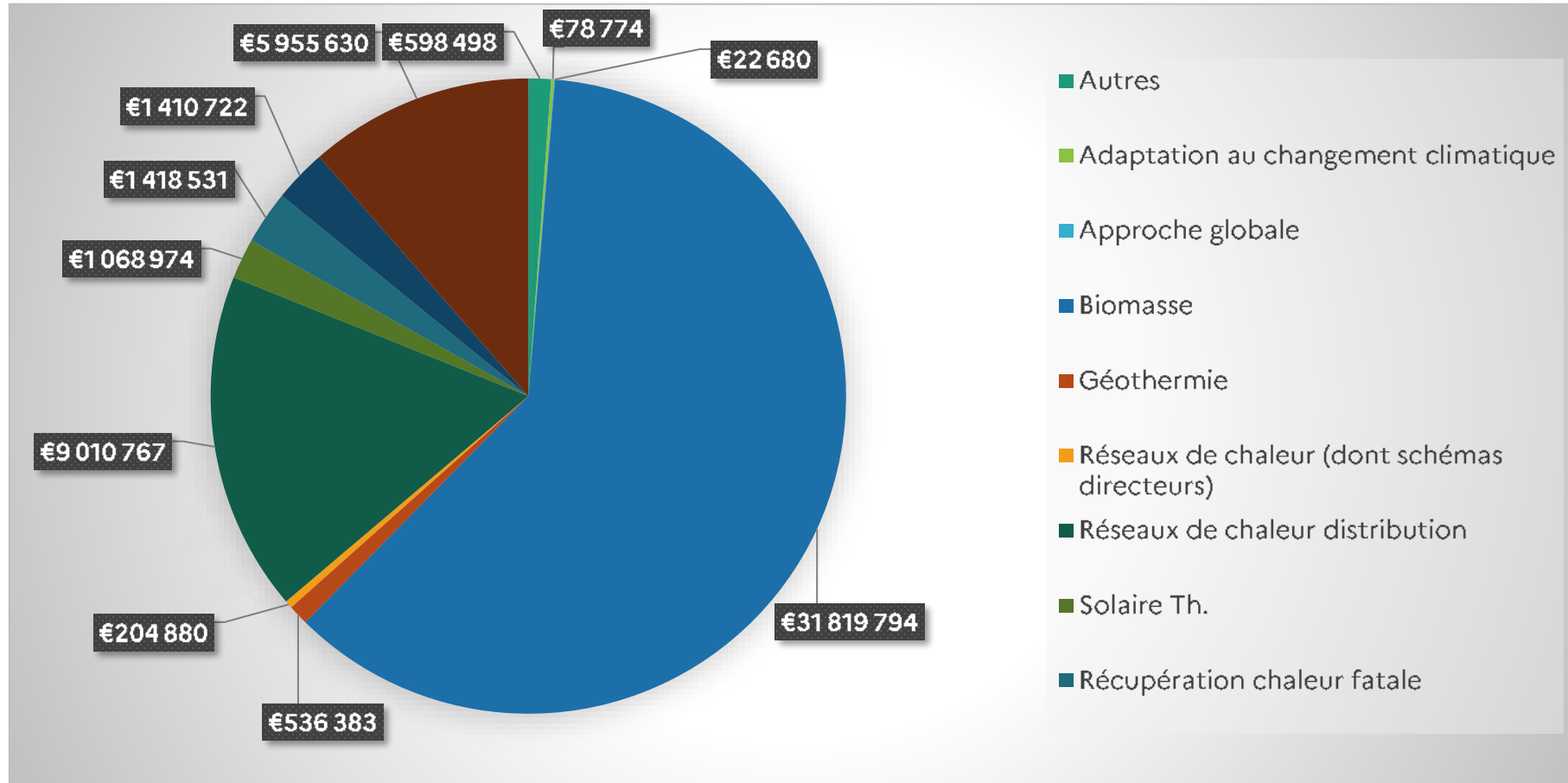
Montants annuels des moyens engagés par l'ADEME par CRTE rapportés au nombre d'habitants depuis 2021

Des aides sont également réparties à l'échelle régionale et ne dépassent que de manière exceptionnelle 25€/hab



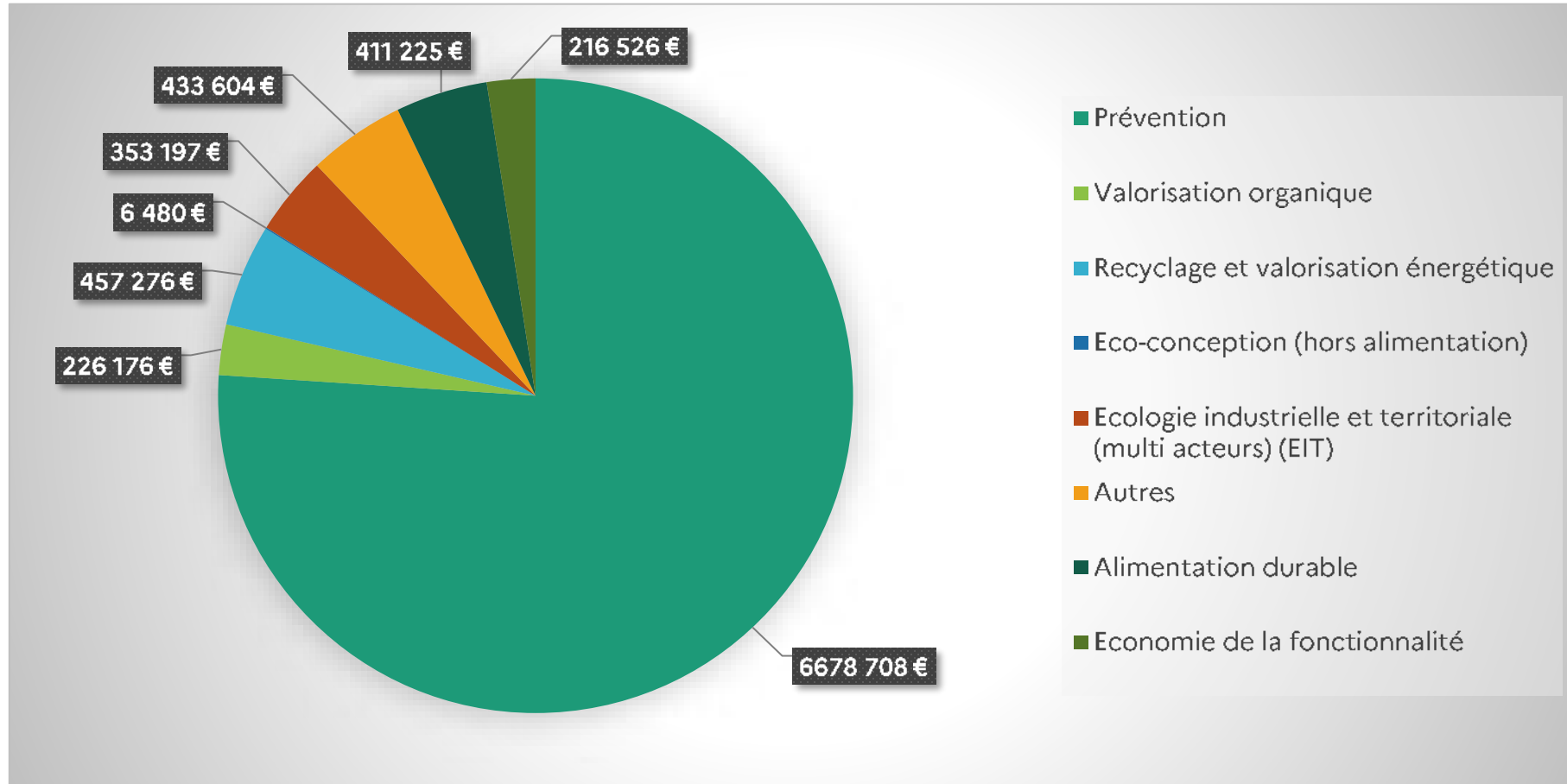
Engagements en Nouvelle-Aquitaine

Engagement Juridique Fonds Chaleur



Engagements en Nouvelle-Aquitaine

Engagement Juridique Fonds Déchets



Engagements en Nouvelle-Aquitaine

Effet levier de nos aides

Sur Budget Incitatif – Aides aux investissements

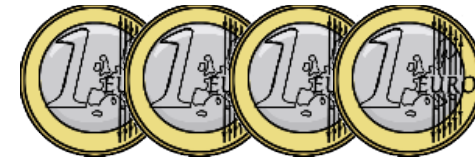
	Aide ADEME	Investissement
Budget BI	60 511 148 €	239 748 528 €
Budget BI + Plan de Relance	130 818 540 €	480 043 409 €

SOIT

1€
aide ADEME



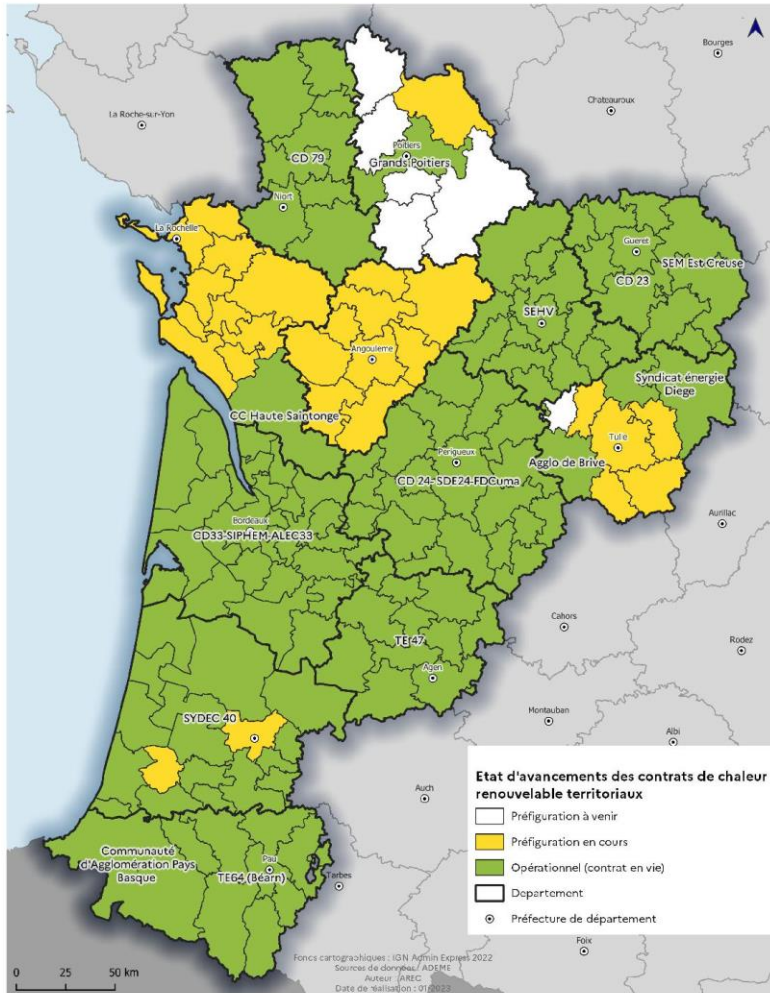
3,7€
investis



Engagements en Nouvelle-Aquitaine

Contrats de Développement Territoriaux Chaleur Renouvelable

  **Contrat de Chaleur Renouvelable
Territorial (CCRT)**  ATLAS CARTOGRAPHIQUE
ADEME Nouvelle-Aquitaine
Transition énergétique - 2022



→ Opérationnel en 2022 dans **7** territoires:
Dordogne – Est Creuse – Lot-et-Garonne – Landes –
Gironde – DIEGE – Grand Poitiers

→ Etudes de préfiguration pour une **couverture quasi-totale** du territoire régional en **2024**

→ **Interlocuteur unique de proximité** (syndicat d'énergies local ou département) pour conseiller et accompagner l'ensemble des maîtres d'ouvrages (collectivités, activités économiques et agricoles), depuis l'étude d'opportunité d'une installation jusqu'à son exploitation

Par souci d'efficacité et simplification, cet interlocuteur gère également par délégation l'attribution des aides financières de l'ADEME



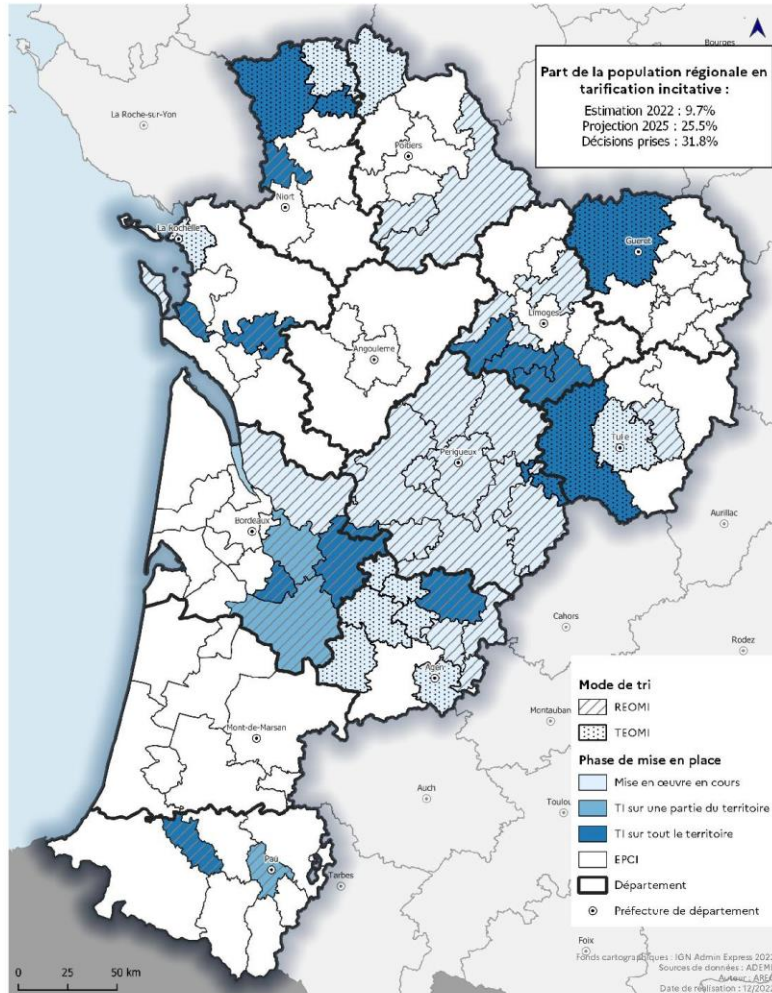
Engagements en Nouvelle-Aquitaine

Tarification Incitative en Nouvelle-Aquitaine



Tarification incitative en Nouvelle-Aquitaine - Situation 2022

ATLAS CARTOGRAPHIQUE
ADEME Nouvelle-Aquitaine
Economie Circulaire - 2022



Tarification Incitative en Nouvelle-Aquitaine Situation 2022



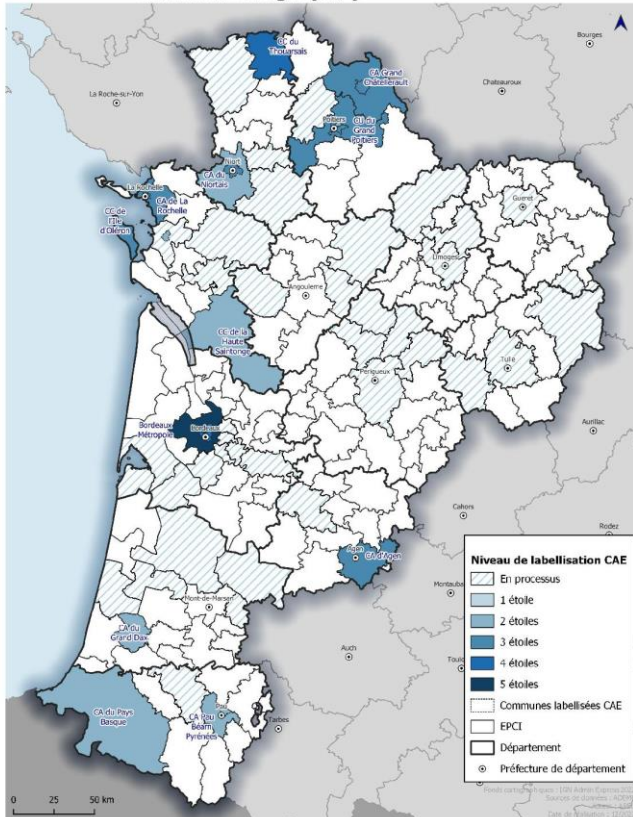
Engagements en Nouvelle-Aquitaine

Démarche de labellisation Climat – Air – Énergie (CAE)



Territoires engagés Transition Ecologique dans la démarche de labellisation Climat Air Energie (CAE)

ATLAS CARTOGRAPHIQUE ADEME Nouvelle-Aquitaine Territoires Durables - 2022

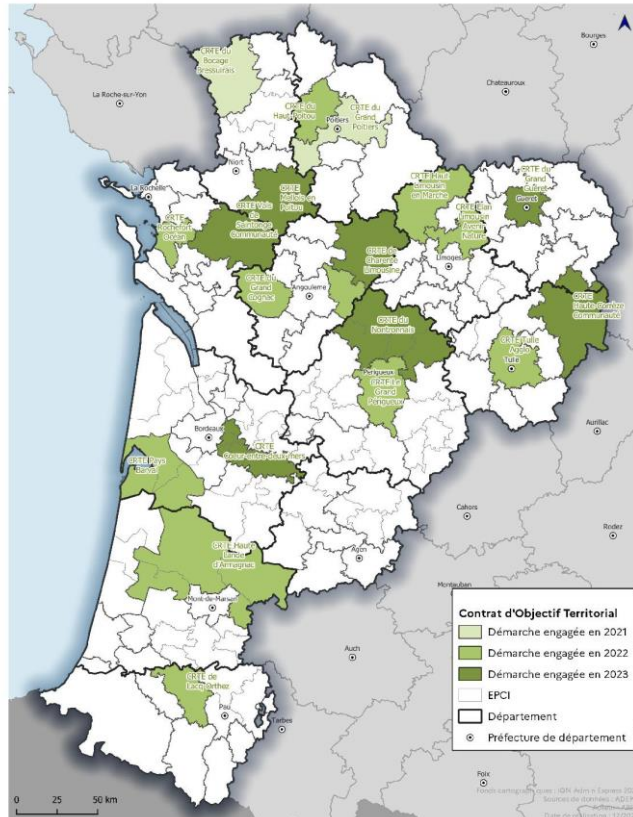


Contrat d'Objectif Territorial (COT)






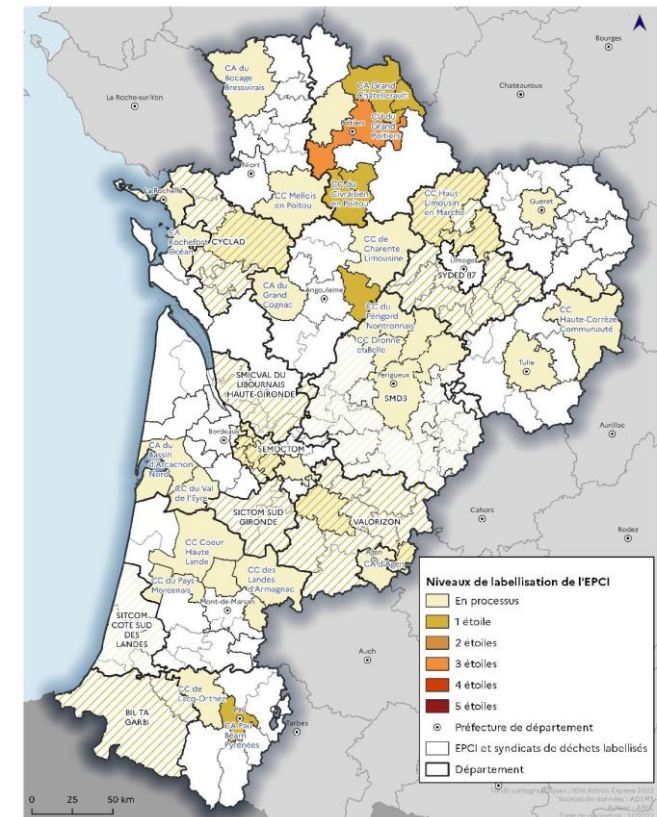
Territoires engagés Transition Ecologique dans un Contrat d'Objectif Territorial (COT)

ATLAS CARTOGRAPHIQUE ADEME Nouvelle-Aquitaine Territoires Durables - 2022



Labellisation Économie Circulaire (Eci)



Territoires engagés Transition Ecologique dans la démarche de labellisation Economie Circulaire (ECI)

ATLAS CARTOGRAPHIQUE ADEME Nouvelle-Aquitaine Territoires Durables - 2022



Bilan Communication 2022



- 349 actions de communication
- 243 événements, représentations, participations



Une stratégie de communication basée sur l'événementiel et la proximité avec les acteurs de la Transition écologique

- Faciliter l'accès à l'information
- Offre ADEME connue et lisible
- Culture client
- Promouvoir les dispositifs d'accompagnement via agir.fr
- Promouvoir France Relance
- Présence institutionnelle sur Twitter
- Diffusion personnalisée et régionalisée de l'offre grâce à l'outil de relation client
- Illustration grâce aux opérations exemplaires



- 45 actions de presse
- Environ 1 200 retombées



- 21 podcasts publiés



- 18 vidéos produites et publiées
- Environ 8 500 vues
- 1 série sur le stade nautique de Mérignac



- 5 reportages photos
- Environ 500 photos légendées



- Base de données de 9 000 contacts NA
- 19 emailings envoyés (13% du volume national)



- Création du compte Twitter régional
- Refonte de l'appli ADEME
- Fermeture du site Internet régional



- 15 éditions



ADEME Nouvelle-Aquitaine @ademe_NA
Séminaire #ChaleurRenouvelable suite:
@MagaliReghezza explique que la pression sur la biodiversité couplée à la crise climatique pourrait entraîner l'effondrement de la #Biodiversite.
Les scénarios #Transitions2050 de l'@ademe sont des chemins pour atteindre la #NeutraliteCarbone
pic.twitter.com/OECE9L04VH



FAITS MARQUANTS

2022



Transition Énergétique (1/3)

Dispositif « Contrat de Développement Territorial »

→ Opérationnel en Janvier 2023 dans **14** territoires:
Dordogne – Creuse (2) – Lot-et-Garonne (2) – Landes –
Gironde– Deux Sèvres – Pyrénées Atlantiques (2) – DIEGE
– Brive la Gaillarde - Grand Poitiers - CC Haute
Saintonge

→ Etudes de préfiguration pour une **couverture quasi-
totale** du territoire régional en **2024**

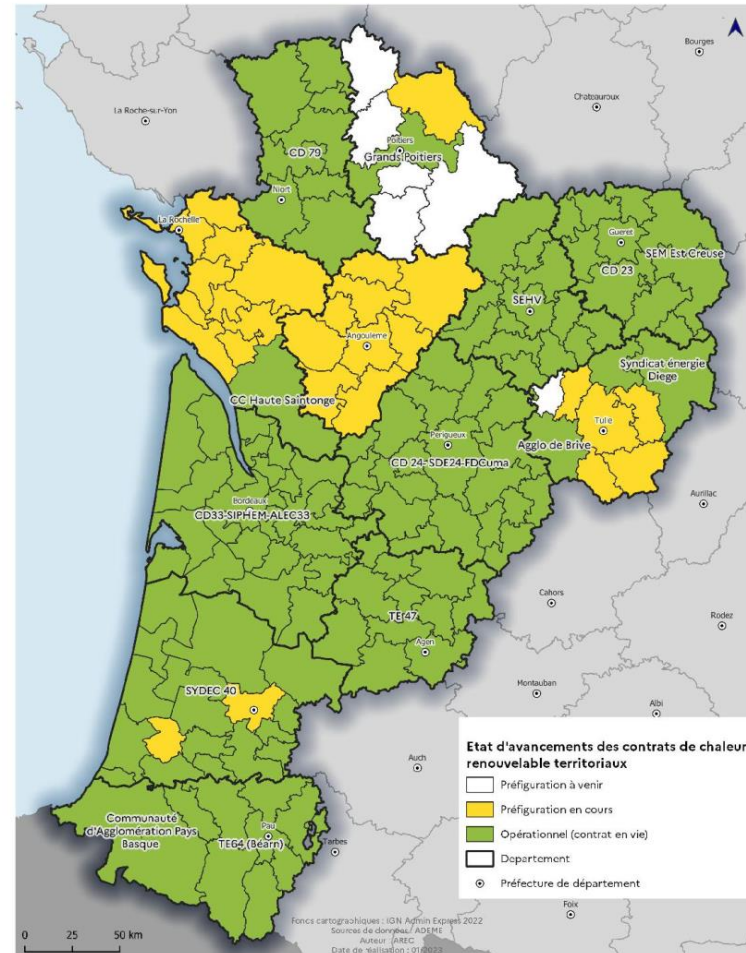
→ **Interlocuteur unique de proximité** (syndicat
d'énergies local ou département) pour conseiller et
accompagner l'ensemble des maîtres d'ouvrages
(collectivités, activités économiques et agricoles), depuis
l'étude d'opportunité d'une installation jusqu'à son
exploitation

*Par souci d'efficacité et simplification, cet interlocuteur
gère également par délégation l'attribution des aides
financières de l'ADEME*

ADEME
RÉPUBLIQUE
FRANÇAISE
AGENCE DE LA
TRANSITION
ÉCOLOGIQUE

Contrat de Chaleur Renouvelable
Territorial (CCRt)

ATLAS CARTOGRAPHIQUE
ADEME Nouvelle-Aquitaine
Transition énergétique - 2022



Transition Énergétique (2/3)

Evènement régional Fonds chaleur

Séminaire régional à Bordeaux le 10 novembre 2022 proposant des éléments d'actualité techniques, juridiques et financiers à l'attention des collectivités et professionnels :

- Importance des moyens et outils qui autorisent une accélération significative du rythme de développement des énergies renouvelables thermiques
- Présentation des perspectives importantes de développement de la chaleur sans flamme dans notre région (géothermie et solaire thermique)



Evènements « décentralisés » en Charente-Maritime, Lot-et-Garonne et Dordogne :

- Retour d'expérience sur différentes typologies d'opérations à l'attention des élus et des décideurs
- Moments d'échanges techniques



Bilan total participants : + de 500

→ Etroite collaboration entre l'ADEME et ses partenaires : FNCCR, FEDENE, ATEE, AFPG, AICVF, ODEYS, Syndicats d'énergie, SER, État et Région N-A



Développement par le pôle AVENIA

- **Objectif** : regrouper une trentaine d'institutions et d'industriels d'Aquitaine et du Nord de l'Espagne intéressés par le projet visant à capter et « séquestrer » (pendant au moins 50 ans) le CO₂ émis par leur process dans les anciens puits gaziers de Lacq
- **Résultats connus encourageants** : intérêt des industriels, possibilité technique et financière
- **Poursuite de l'accompagnement de ce projet par l'ADEME** pour les 3 prochaines années afin de permettre des validations techniques supplémentaires et notamment l'acceptabilité sociale de ce type de projet

Focus

Carte du potentiel de captage et stockage géologique de CO₂

Source : Rapport Transition(s) 2050 par l'ADEME

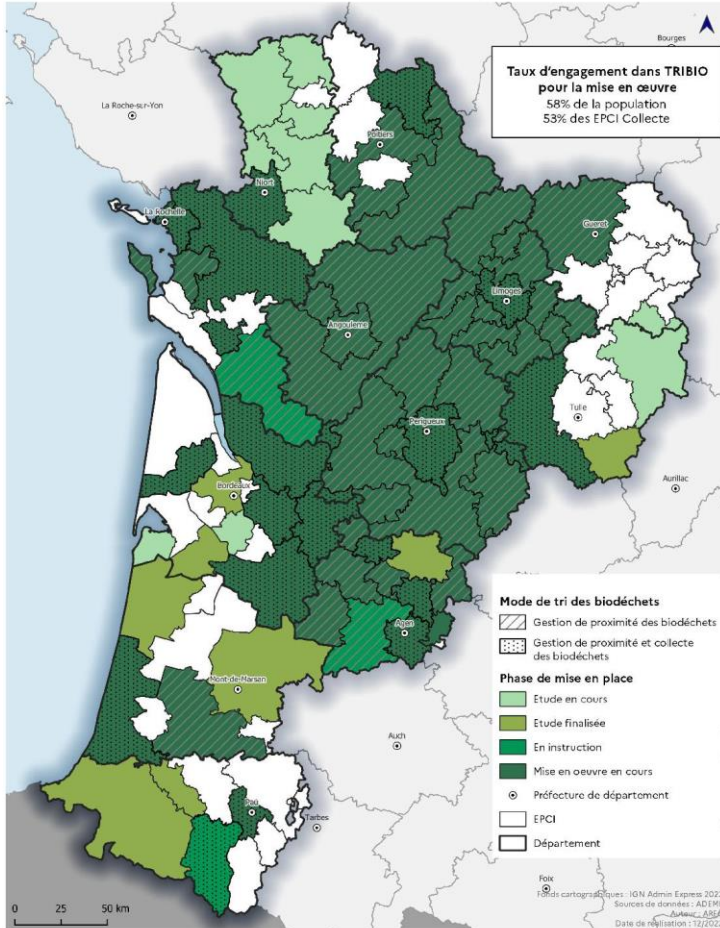


Économie Circulaire (1/2)

Mise en place du tri à la source des biodéchets

Territoires accompagnés par
l'ADEME et la Région dans la
mise en place du tri à la source
des biodéchets (AAP TriBio)

ATLAS CARTOGRAPHIQUE
ADEME Nouvelle-Aquitaine
Economie Circulaire - 2022



A un an de l'obligation réglementaire du tri à la source des biodéchets, l'ADEME N-A a largement accompagné les collectivités locales sur :

- Les études stratégiques
- La déploiement du tri à la source, soit par des solutions de compostage, soit par la collecte sélective
- Les solutions d'exutoires (plateforme de compostage / déconditionneurs)
- Un accompagnement technique par l'appui à un réseau RCCNA



32 dossiers pour 5,645M€ en 2022

L'ADEME Nouvelle-Aquitaine est dotée de moyens significatifs (FATE – Fonds Vert) pour accompagner le plus grand nombre de collectivités en 2023



Économie Circulaire (2/2)

L'éco-conception

L'ADEME contribue au déploiement de l'éco-conception en partenariat avec la Région N-A : création du **dispositif régional BECOME**, le guichet pour informer toute entreprise intéressée par l'éco-conception, quel que soit son niveau d'avancement sur le sujet, et dont l'objectif est un **accompagnement tout au long du parcours**. Ce guichet s'appuie sur les moyens et les compétences de SOLTENA et de la CCI Nouvelle-Aquitaine.



La Nouvelle-Aquitaine est une région **dynamique sur le sujet de l'éco-conception** : de nombreuses entreprises et filières économiques se sont saisi du sujet pour élaborer des produits à moindre impact.

- Entre 2021 et 2022 : accompagnement de près de **130** entreprises dans une démarche d'éco-conception : premiers pas, diagnostics, accompagnements de filières (en particulier agroalimentaires) investissements, projets R&D, ...
- Près de **2,3 M€ de crédit engagés (ADEME)**
- **95** entreprises via Tremplin sur les premiers en éco-conception pour **526 k€**
- **20** diagnostics éco-conception pour **180 k€**
- **10** accompagnements à la mise en œuvre de projet d'éco-conception pour **422 k€**
- **1** investissement pour **482 k€**
- **3** projets R&D pour **680 k€**



Territoires Durables (1/6)

Projet AVELO 1 & 2



Programme national pour développer l'usage du vélo
comme mode de déplacement au quotidien

AVELO 1 : **25** territoires accompagnés, 9 chargés de missions
→ Montant total des aides ADEME : 1,8 M€

AVELO 2 (2021) : **26** territoires, 5 chargés de mission
→ Montant total des aides ADEME : 2 M€

AVELO 2 (2022) : **24** territoires, 5 chargés de mission
→ Montant total des aides ADEME : 870 k€



Résultats

- **69** schémas directeurs et études opérationnelles (programmation des investissements, réponse aux AAP continuités cyclables)
- **31** services vélos (locations vélo, ateliers de réparation, stationnement...)



Territoires Durables (2/6)

Programme Territoire Engagé Transition Écologique

CLIMAT – AIR – ÉNERGIE



50 EPCI
8 communes
Dont 33 EPCI engagées
via des Contrats d'objectifs territoriaux (COT)

65% des habitants de Nouvelle-Aquitaine
habitent dans une collectivité engagée dans CAE

ÉCONOMIE CIRCULAIRE



38 EPCI
9 Syndicats
Dont 33 EPCI engagées via des
Contrats d'objectifs territoriaux (COT)

31% des habitants de Nouvelle-Aquitaine
habitent dans une collectivité engagée dans ECi



Territoires Durables (3/6)

L'offre aux collectivités

- **20** diapositives publiées en juin 2022
- **1** mise à jour en octobre
- **200** téléchargements au 12 janvier 2023



Territoires Durables (4/6)

ADAPT'AGRO

Accompagnement des filières agroalimentaires
dans leurs stratégies d'adaptation au changement climatique en Nouvelle-Aquitaine

1 guide méthodologique ([lien](#)) élaboré par l'ADEME

2 ans d'accompagnement par un AMO financé par l'ADEME à hauteur de **106 050 €**

2 filières accompagnées - CRIEL et INTERBEV

3 phases principales :

- Diagnostic climatique et de vulnérabilité des filières
- Plans d'actions d'adaptation co-construits à l'échelle des filières
- Amorçage dans la mise en œuvre de certaines actions

40 actions d'adaptation identifiées dans les stratégies par chaque filière



Territoires Durables (5/6)

Écosystèmes territoriaux H₂ – Briques et démonstrateurs H₂

Appel à projet ÉCOSYSTÈMES TERRITORIAUX H₂ (Point d'étape en N-A)

- 3** dossiers déposés à la clôture 09-21 / 1 pré-sélectionné
- **MAHYAGE** : Déploiement de stations hydrogène Poids Lourds sur les grands axes autoroutiers nationaux et européens
 - Montant total de l'aide ADEME : 4,6 M€ / 28,9 M€ (16%) dont 1 M€ en N-A

Appel à projet BRIQUES ET DÉMONSTRATEURS H₂ (Point d'étape en N-A)

- 4** dossiers déposés :
- 1 en contractualisation
 - 1 en pré-sélection
 - 2 en pré-dépôt



Suivi & Accompagnement

- Mutualisation des outils de suivis et de pilotage avec les partenaires (CR, ADI, etc...)
- Accompagnement d'une vingtaine de projets (EF dont approche multi-énergies)



Territoires Durables (6/6)

Partage de TRANSITION(S) 2050 en Nouvelle-Aquitaine

33 présentations et **800** personnes touchées en 2022

- **Cibles** : services de l'État, collectivités, entreprises, partenaires régionaux, grand public
- **Format** : 10 minutes à 3 heures (1 heure en moyenne)
- **Focus thématiques variés** sur l'économie, le vivant, l'énergie, l'agriculture, la mobilité...



1 émission de radio ([lien](#))

1 vidéo ([lien](#))

1 outil de sensibilisation grand public
Co-construction Grand Poitiers – Espace Mendès France



NOTRE TERRITOIRE



Qualité de Vie au Travail

Responsabilité Sociale de l'Entreprise

La sobriété : quelles applications concrètes en interne ?

Electricité

- Débrancher les équipements non indispensables lorsqu'on quitte une pièce
- Débrancher les multiprises le soir lorsque cela est possible

→ Tableau de suivi des consommations d'électricité

Chauffage

- Température de consigne à 19°C : réglage des thermostats
- Fermeture des volets le soir

→ Tableau de suivi des consommations de chauffage

Mobilités

- Encouragement du train, et à défaut du co-voiturage lors des déplacements pro
- Projet de véhicules électriques pour les sites

→ Tableau de suivi des consommations de carburant des véhicules pro



RECHERCHE

&

INNOVATION



Cadre général



Contexte régional

- Passage de flambeau suite départ Dominique Fourtune
 - Davantage de temps disponible sur RDI notamment premier trimestre 2022
 - Travail de centralisation des infos et reporting dans un premier temps
- Deux enjeux majeurs identifiés préalablement pour 2022 :
- Connaître et qualifier l'écosystème en externe
 - Coordonner les informations en interne



Contexte national

- Année de transition et d'incertitudes
 - Refonte de stratégies
 - Refonte des outils et du reporting
 - Multiplication des interlocuteurs
- Actualités nombreuses et variées tout au long de l'année
 - Plan de Relance
 - France 2030 – Absorption progressive du PIA et PDR
 - Stratégie R&D 2021-2027

→ Davantage de stabilité attendue en 2023



Bilan quantitatif 2022 (1/3)

	Thèses	R&D (à consolider)	PIA	TOTAL (hors thèses)	TOTAL 2021 (hors thèses)
Nouveaux projets 2022	5	8	4*	12	9 PIA 16 R&D
Total budgets projets	/	3,1M€	15M€	18,1M€	/
Total aides	/	1,7M€	10M€	11,7M€	636M€ PIA 1,5M€ R&D

Données au 15 décembre 2022

Année globalement stable sur les financements de la RDI ADEME en région avec malgré tout un plan France 2030 qui s'accélère, notamment sur la stratégie biosourcés



Bilan quantitatif 2022 (2/3)

TRL	Thématique	NOM	Budget Projet	Montant Aide	Département
Innovation	Construction bois et biosourcée	F H 2026	8 850 000,00 €	5 310 000,00 €	Corrèze
Innovation	Construction bois et biosourcée	Ligne CP	897 745,00 €	538 647,00 €	Charente-Maritime
Innovation	Mobilité	eShuttle	457 461,00 €	304 974,00 €	Charente-Maritime
Innovation	Bioéconomie	EcoXtract	4 860 380,00 €	3 739 711,00 €	Gironde
Recherche	Economie circulaire	CAREMAG	121 209,00 €	84 846,30 €	Deux-Sèvres
Recherche	Economie circulaire	ARELEC	19 995,00 €	13 996,68 €	Pyrénées-Atlantiques
Recherche	Qualité de l'air intérieur	CECOB	479 300,00 €	290 068,01 €	Gironde
Recherche	Economie circulaire	Diap'Earth II	690 127,00 €	238 523,11 €	Gironde
Recherche	Qualité de l'air intérieur	CIRCUL'AIR	288 289,00 €	216 741,87 €	Gironde
Recherche	Bioéconomie	DIVA	373 305,00 €	200 258,32 €	Gironde
Recherche	Planification urbaine	FRACTALE	162 639,00 €	140 748,00 €	Gironde Pyrénées-Atlantiques
Recherche	Méthanisation	Methascale	486 142,00 €	248 000,00 €	Pyrénées-Atlantiques
Recherche	Bioéconomie	MiACE – PFE	506 687,00 €	248 952,00 €	Pyrénées-Atlantiques
Thèse	Bioéconomie	-	-	-	Gironde
Thèse	Matériaux biosourcés	-	-	-	Gironde
Thèse	Economie circulaire	-	-	-	Charente-Maritime
Thèse	Qualité de l'air intérieur	-	-	-	Pyrénées-Atlantiques
Thèse	Transitions écologiques et sociale	-	-	-	Gironde

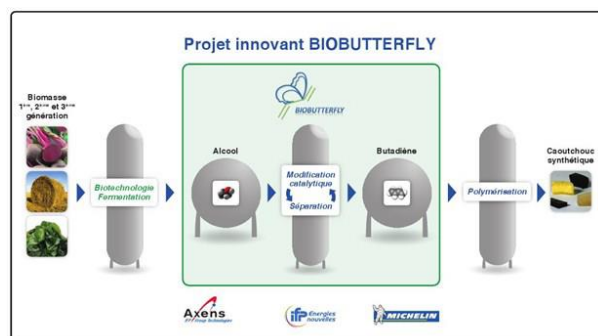
Données au 15 décembre 2022



Projets exemplaires

BIOBUTTERFLY

Création d'une filière de production de caoutchoucs synthétiques à partir de biomasse



NEWHEAT

Solutions innovantes pour les grandes centrales solaires thermiques



HYPERION

Premier Immeuble de logements de grande hauteur en bois



MISSION

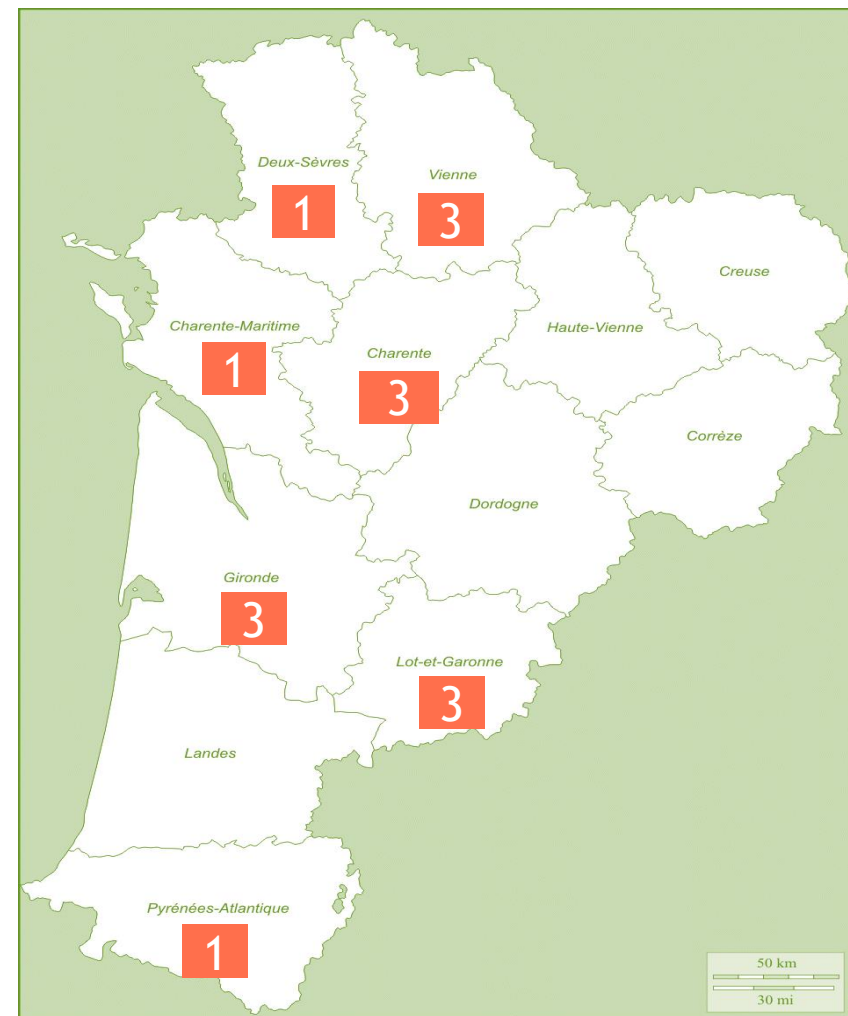
SITES ET SOLS POLLUÉS



Opérateur de la mise en sécurité des sites pollués à responsable défaillant

En 2022

15 sites actifs



3 interventions achevées en 2022 (1/3)

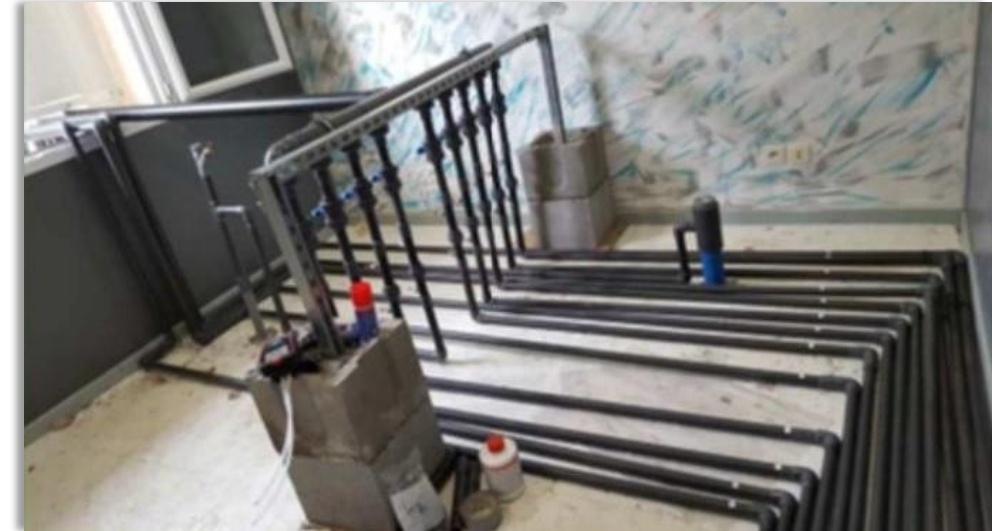


Site **METALAQUITAINE** à Fumel (47) :
Achèvement des travaux d'enlèvement de 2 000 tonnes de déchets dangereux

Période : 2022 – Montant : 1,6 M€



3 interventions achevées en 2022 (2/3)



Ancien site **LECAM** à Marcheprime (33) :
Achèvement des travaux de dépollution et de la surveillance environnementale

Période : 2015 à 2022 – Montant : 300 k€



3 interventions achevées en 2022 (3/3)



Site **SFRM** à Pierrefitte (79) :
Achèvement des travaux de dépollution pyrotechnique

Période : 2014 à 2022 – Montant : 6,3 M€



12 interventions programmées en 2023

Chaignaud à La Rochefoucault (16)

Vidange lagune polluée

Roumazières (16)

Gestion décharge déchets dangereux

Juillac (16)

Démantèlement station-service

Rolland's Company à Aytré (17)

Diagnostic de pollution sur site et hors site

Challenger à Lanton (33)

Confinement décharge avec participation COBAN

Testoutil à Bazas (33)

Plan de conception des travaux

CMS à Montayral (47)

Poursuite surveillance puits riverains
et travaux dépollution sur site

Metalaquitaine à Fumel (47)

Diagnostic hors site et IEM

Verrerie à Vianne (47)

Enlèvement de déchets dangereux

Tannerie Montbrun à Pontacq (64)

Enlèvement de 500 t de déchets dangereux

Gençay (86)

Démantèlement station-service

Mirebeau (86)

Démantèlement station-service



Opérateur de l'accompagnement de la reconversion des friches polluées

Appel à projets national 2022 sous Plan de Relance

« Travaux de dépollution pour la reconversion des friches »

Lauréat : **GRAND POITIERS Site Federal Mogul** à Chasseneuil-du-Poitou (86)

Subvention ADEME : 2,3 M€

Lauréats soutenus par Conseil Régional :

BRONFIELDS à Périgueux (24) : 413 k€

Mairie Sainte-Hélène (33) : 100 k€

ESSOR à Linxe (40) : 512 k€

Appel à projets national 2023 – Plan de Relance (4^{ème} édition)

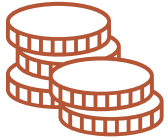
« Travaux de dépollution pour la reconversion des friches »



PERSPECTIVES 2023



Priorités nationales 2023



- **Assurer la mise en œuvre des fonds pluriannuels et ponctuels** confiés par l'État en mettant en avant les approches intégrées (filières, territoires), en particulier France 2030 et Fonds d'Accompagnement Transition Écologique



- **Animer nos cibles et relais territoriaux** afin de mobiliser les acteurs et susciter des projets



- **Poursuivre le dialogue stratégique** avec les services de l'État

- **Veiller à inscrire l'action territoriale** en cohérence avec les exercices de planification et les contractualisations de l'État, en s'inspirant des scénarios Transition(s) 2050 et en intégrant les travaux des observatoires régionaux



- **S'appuyer sur des partenariats et des collectifs d'acteurs** pour enrichir et démultiplier nos actions



- **Être à l'écoute des signaux faibles de la transition écologique** et être précurseur sur les sujets émergents

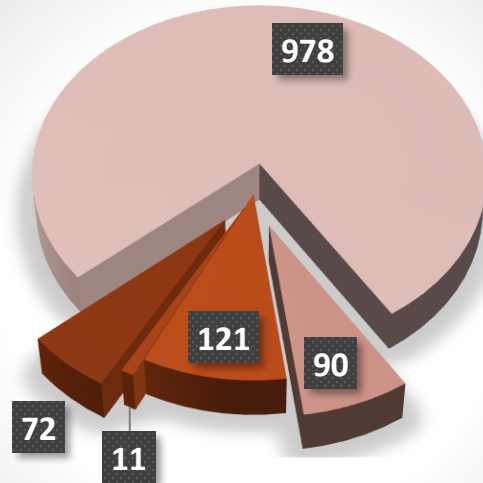


Source : note de cadrage



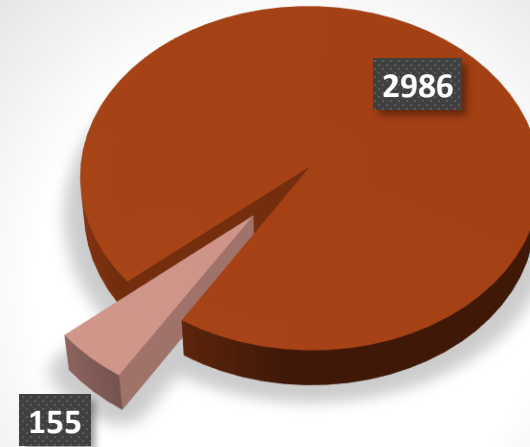
Perspectives budgétaires 2023

AE budgétaires = 1 272 M€



- Budget Incitatif
- Plan de Relance
- Budget de moyens
- Filières REP
- Ressources propres

Comptes de tiers = 3 141 M€



- France 2030
- Fonds décarbonation de l'industrie

$\Sigma = 4\,413 \text{ M€}$ (hors impact fonds vert)
 (4 292 M€ d'AE intervention, hors budget de moyens)



Priorités régionales 2023

Transition énergétique

- Généraliser les contrats de développement des EnR thermiques à l'échelle de tous les territoires de la région
- Faire de la Nouvelle-Aquitaine la région référente en matière de géothermie de minime importance, accélérer le rythme de développement des installations géothermiques

Economie circulaire

- Ultime année de soutien aux collectivités pour la mise en place de la généralisation du tri à la source des Biodéchets
- Accompagner la massification des opérations d'éco-conception et d'économie de la fonctionnalité

Territoires durables

- Engager une étude impacts et ressources pour une des filières régionales de l'économie bleue (nautisme)
- Structurer et dynamiser le réseau des Territoires Engagés pour la TE
- Amplifier les actions et projets tourisme durable, dont mobilisation des grands acteurs du tourisme

Sujets transversaux

- Organisation du Carrefour des Territoires Engagés pour la TE en mai 2023 (en amont des Assises européennes de la TE à Bordeaux)
- Animer le réseau régional des relais et conseillers TE déployés dans les territoires



Contribution ADEME NA au Fonds vert

- **Pilotage axe biodéchets**
 - **Co-pilotage friches (dépollution)**
 - **Contributions** axes renaturation (partage prospects ACC), ZFE et covoiturage
 - **Intégration à la communauté de travail régionale**
- **Points de vigilance**
- Accompagnement porteur de projets pour dépôts dossier
 - Equilibre territorial des engagements
 - Rapidité pour engagements des fonds

- **Biodéchets**
 - Environ 26 prospects
 - Budget estimatif aides : 9,302 M€
Sur dossiers certains très probables et probables
- **Friches (dépollution)**
 - 9 projets en prospect (2023 et 2024)
 - Budget estimatif aides : entre 8 et 12 M€ sur 2 ans
- **Règles spécifiques en N-A**
 - Une partie de l'enveloppe régionale du FV dédiée au conseil régional (en tant qu'EPCI) : 3, 450 M€
 - Axes friches : répartition financière DREAL/ADEME = 90/10



Dispositifs transversaux de communication

Canaux disponibles

→ Tous ces canaux sont à mobiliser et à coordonner pour faire passer nos messages sur la TE

- Presse
- Vidéos
- Photos
- Twitter, Facebook, LinkedIn
- Événements
- Podcast Onde Verte
- Appli
- Formation



12 mois – 12 départements

→ En 2023, l'ensemble des canaux se coordonne en croisant les besoins des pôles et des approches territoriales par département

→ Fil rouge : les scénarios

- Visites presse, avis d'expert, 3 Q° à
- Événement / Réunion technique
- Reportage photos / vidéos en amont pour exposition et signalétique
- Mise en valeur des atlas, signalétique, rapports départementaux, des données de l'observatoire, des aides ADEME, des dispositifs en vigueur, des relais sur le territoire
- Promotion de l'offre ADEME : dispositif, accompagnement technique, offre biblio, formation
- Standardisation du process de com

Outils nationaux

- Campagnes nationales : Fonds chaleur, Longue vie aux objets...
- ADEME Le Mag
- Services : biblio, librairie, ademe.fr, Agir, Sociabble...
- Connect (emailing)

Cibles prioritaires :
entreprises



Compilation des objectifs par pôle

Transition énergétique



- Valorisation de la chaleur renouvelable territoriale par les contrats de développement et les retours d'expérience
- Valorisation de la Campagne Fonds Chaleur (octobre)
- Formations géothermie et conduite de chaufferie bois
- Animation des relais

Economie circulaire



- Achats responsables
- Economie de la fonctionnalité : Événement phare de l'année pour le pôle
- EITNA : Organisation de l'événement annuel avec Soltena

Territoires durables

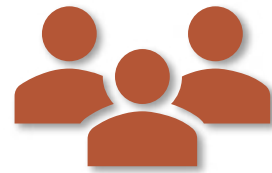


- Territoires engagés
 - Carrefour des territoires
 - Assises de l'énergie
 - JT Hydrogène à Pau
- Mobilité
- Tourisme durable et restauration



ÉCHANGES OUVERTS

SUR CE QUI VIENT D'ÊTRE PRÉSENTÉ



ANNEXES

Atlas des cartes

Rapports aux Préfets



CA Grand Châtelleraut, CC des Vallées du Clain, CC du Civraisien en Poitou, CC du Haut-Poitou, CC du Pays Loudunais, CC Vienne et Gartempe, CU du Grand Poitiers - 2022

Chiffres clés

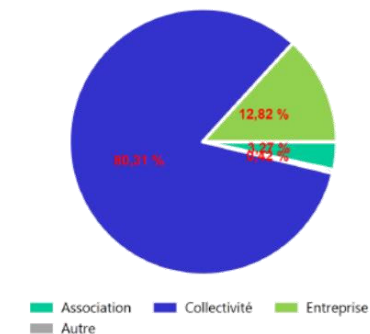
Les données affichées dans ce rapport sont relatives à l'ensemble des aides de l'ADEME géolocalisées sur le territoire des EPCI sélectionnées.

Nombre d'opérations : 61	Nombre de bénéficiaires : 37	Coût total des opérations : 10 M€	Montant engagé par l'ADEME : 4,7 M€ dont engagé dans le cadre du CPER : 0,1 M€
---------------------------------	-------------------------------------	--	---

Détail des engagements par domaine

Domaine	Nombre d'opérations	Coût des opérations	Montant engagé	Dont CPER	Montant Partenaire
Sites et sols pollués	2	2 793 255 €	2 430 043 €	0 €	
Déchets	17	3 709 134 €	1 361 821 €	0 €	
Production et consommation durable	2	1 808 708 €	255 109 €	32 000 €	
Energies renouvelables et de récupération (ENR&R), réseaux	11	504 219 €	251 984 €	51 644 €	
Toutes thématiques	14	458 596 €	213 450 €	0 €	
Mobilité et transports	11	344 315 €	181 557 €	0 €	
Bâtiment	1	42 680 €	20 000 €	20 000 €	
Changement climatique	1	15 334 €	10 734 €	0 €	
Efficacité énergétique et décarbonation de la production	2	14 000 €	8 520 €	8 520 €	
Total	61	9 690 241 €	4 733 218 €	112 164 €	

Répartition par type de bénéficiaire



MERCI !

